



Государственное учреждение «Слонимский  
зональный центр гигиены  
и эпидемиологии»

## ИНФО-бюллетень

Электронное издание для информирования юридических лиц, индивидуальных предпринимателей и населения по наиболее актуальным вопросам гигиены, эпидемиологии, профилактики инфекционных заболеваний и формирования здорового образа жизни

Выпуск 6,  
03.06.2024



### В этом выпуске:

Всемирный день донора крови	..1
Порядок обработки рук	..1
Как защитить себя от спутника леса	..2
Обязанности домовладельца	..2
Менингококковая инфекция	..3
Уважаемые жители района!	..4
Профилактика ВИЧ-инфекции	..4

# Всемирный день донора крови

## 14 июня

# ШАНС... СПАСТИ ЖИЗНЬ

### Порядок обработки рук



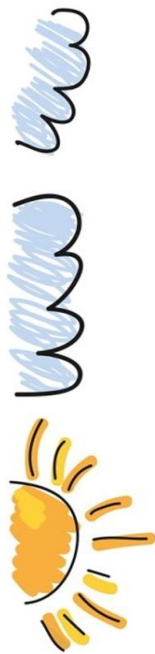
ЦЕЛИ В ОБЛАСТИ УСТОЙЧИВОГО РАЗВИТИЯ



## Обязанности домовладельца

Содержать в порядке территорию своего участка и контролировать санитарное состояние и прилегающей территории

Заклучить договор с коммунальными службами по вывозу и обезвреживанию ТБО



Косить сорную растительность (в летнее время) и расчищать от снега и наледи (в зимнее время)



Не складировать и хранить не более 3 суток на прилегающей территории строительные материалы и мусор и др.

Запрещается захламывать бытовыми отходами и строительным мусором территории общего пользования, сельских населенных пунктов

Пришедшие в негодность из-за обветшания, пожара и др. дома владельцы обязаны разобрать, очистить место и огородить освоенную территорию

ГУ «СЛОНИМСКИЙ ЗОНАЛЬНЫЙ ЦЕНТР ГИГИЕНЫ И ЭПИДЕМИОЛОГИИ»

## КАК ЗАЩИТИТЬ СЕБЯ ОТ ОПАСНОГО СПУТНИКА ЛЕСА



● В ЛЕСУ НОСИТЕ ОДЕЖДУ, ПРЕДОХРАНЯЮЩУЮ ОТ ПРИСАСЫВАНИЯ КЛЕЩЕЙ, МАКСИМАЛЬНО ЗАКРЫВАЯ УЧАСТКИ ТЕЛА;

● ПОЛЬЗУЙТЕСЬ ОТПУГИВАЮЩИМИ СРЕДСТВАМИ, КОТОРЫЕ НАНОСЯТСЯ НА ОДЕЖДУ ИЛИ КОЖУ (РЕПЕЛЛЕНТЫ) И ПРОДАЮТСЯ В ЛЮБОЙ АПТЕКЕ;

● ПРОВОДИТЕ САМО- И ВЗАИМООСМОТРЫ ЧЕРЕЗ КАЖДЫЕ 2 ЧАСА ПРЕБЫВАНИЯ В ЛЕСУ И ПОСЛЕ ВЫХОДА ИЗ НЕГО ДЛЯ ОБНАРУЖЕНИЯ И СНЯТИЯ КЛЕЩЕЙ;

● ДЛЯ УМЕНЬШЕНИЯ ЧИСЛЕННОСТИ КЛЕЩЕЙ УДАЛЯЙТЕ ВАЛЕЖНИК, ПРОВОДИТЕ ВЫРУБКУ НЕНУЖНЫХ КУСТАРНИКОВ И СКАШИВАНИЕ ТРАВЫ НА УЧАСТКЕ;

● ОСТЕРЕГАЙТЕСЬ ПОПАДАНИЯ ВИРУСА НА СЛИЗИСТЫЕ ЧАСТИ ГУБ, ГЛАЗ, НОСА, РТА, ЧЕРЕЗ ЗАГРЯЗНЕННЫЕ РУКИ ПОСЛЕ РАЗДАВЛИВАНИЯ КЛЕЩА ПРИ СНЯТИИ.



КЛЕЩЕВОЙ ЭНЦЕФАЛИТ МОЖЕТ ПЕРЕДАВАТЬСЯ НЕ ТОЛЬКО ТРАНСМИССИВНЫМ ПУТЕМ – ЧЕРЕЗ УКУСЫ КЛЕЩЕЙ, НО И ЧЕРЕЗ СЫРОЕ МОЛОКО КОЗ (ПИЩЕВОЙ ПУТЬ ЗАРАЖЕНИЯ).

ЧТОБЫ НЕ ЗАБОЛЕТЬ ЧЕРЕЗ ПИЩУ КЛЕЩЕВЫМ ЭНЦЕФАЛИТОМ, НЕОБХОДИМО ПРИНЯТЬ ЗА ПРАВИЛО:

– НЕ ПОКУПАТЬ В НЕУСТАНОВЛЕННЫХ МЕСТАХ ТОРГОВЛИ У НЕИЗВЕСТНЫХ ЛИЦ (БЕЗ ВЕТЕРИНАРНОЙ СПРАВКИ) МОЛОКО, В ТОМ ЧИСЛЕ КОЗЬЕ;

– УПОТРЕБЛЯТЬ В ПИЩУ ТОЛЬКО ПОДВЕРГНУТОЕ ТЕРМИЧЕСКОЙ ОБРАБОТКЕ МОЛОКО КОЗ (КИПЯЧЕНИЕ 1-2 МИНУТЫ);

– ОБЕРЕГАТЬ СЕБЯ И СВОИХ ДОМАШНИХ ЖИВОТНЫХ (КОЗ) ОТ УКУСОВ КЛЕЩЕЙ – ИСПОЛЬЗОВАТЬ РЕПЕЛЛЕНТЫ!



**ПРИ ОБНАРУЖЕНИИ ПРИСОСАВШЕГОСЯ КЛЕЩА НЕЗАМЕДЛИТЕЛЬНО ОБРАТИТЕСЬ В АМБУЛАТОРНО-ПОЛИКЛИНИЧЕСКУЮ ОРГАНИЗАЦИЮ ДЛЯ НАЗНАЧЕНИЯ ПРОФИЛАКТИЧЕСКОГО ЛЕЧЕНИЯ!**

# МЕНИНГОКОККОВАЯ ИНФЕКЦИЯ

## ЧТО ТАКОЕ МЕНИНГОКОККОВАЯ ИНФЕКЦИЯ?

Менингококковая инфекция – это острое инфекционное заболевание, возбудителем которого является бактерия менингококки. Менингококковой инфекцией болеет только человек. Существует несколько типов возбудителя: А, В, С, X, Y, летипируемые и др. Микроб неустойчив во внешней среде – погибает при нагревании до 50 градусов в течение 5 минут, при кипячении – за 30 секунд, при действии низких температур, даже в непрветриваемом помещении микроб погибает через 20 минут.



## ИСТОЧНИК ИНФЕКЦИИ И ПУТИ ПЕРЕДАЧИ

Источником инфекции может быть больной человек и носитель микроба. Наиболее опасны носители. Они могут заражать окружающих, а сами при этом не болеют. Чаще болеют дети в возрасте 1-2 лет, у которых недостаточный иммунитет. Среди взрослых чаще болеют молодые люди в возрасте 18-30 лет. Заболеваемость повышается в зимне-весенний период. От момента заражения до начала заболевания проходит от одного до 10 дней. Путь передачи инфекции: воздушно-капельный (при кашле, чихании, разговоре). Заражение обычно происходит только при тесном и длительном общении с источником инфекции.

## КАК ПРОЯВЛЯЕТСЯ МЕНИНГОКОККОВАЯ ИНФЕКЦИЯ?

Болезнь проявляется в виде заложенности носа и насморка, першения в горле, кашля, повышения температуры тела, головной боли. Через 3-6 дней обычно наступает выздоровление. Если же иммунная система человека ослаблена, микроб проникает в кровь и тогда развивается тяжёлая форма инфекции – менингококковый сепсис. В этом случае заболевание начинается остро, среди полного здоровья, с повышения температуры тела до 40-41 градусов, что сопровождается резкой головной болью; при наклоне головы боль увеличивается в области затылка; возможна неукротимая рвота, которая не приносит облегчения, боли в мышцах и суставах. Наиболее характерным признаком менингококкового сепсиса является сыпь звёздчатой формы, исчезающая при надавливании, которая появляется чаще на ногах, ягодицах, боковых поверхностях туловища. Менингококковый сепсис может протекать быстро с инфекционно-токсическим шоком и смертельным исходом. При проникновении менингококка в головной и спинной мозг у заболевшего развивается менингит и (или) менингоэнцефалит, летальность от которых достигает 40% даже при своевременно начатом лечении.

## СУЩЕСТВУЮТ ЛИ ПРИВИВКИ ПРОТИВ МЕНИНГОКОККОВОЙ ИНФЕКЦИИ?



Это две российские вакцины против менингококков типа А и С, французская вакцина «Менинго А+С». Длительность иммунитета после иммунизации не превышает 3 лет. Вакцинами прививают детей старше 1 года, подростков и взрослых. Эффективной вакцины против менингококка типа «В» и других типов пока в мире не существует. Прививки делают только при повышении заболеваемости на данной территории. Массовая иммунизация всего населения проводится при резком подъёме заболеваемости выше 20 случаев на 100 тыс населения.

## ПРОФИЛАКТИКА ЗАБОЛЕВАНИЯ

- Немедленно вызвать врача на дом, или скорую помощь при простудных заболеваниях родителей, или других членов семьи – пользоваться марлевыми повязками.
- Родителям с детьми необходимо избегать пребывания в общественных местах при большом скоплении людей (рынки, магазины, общественный транспорт и т.д.)

# Уважаемые жители района!

ГУ «Слонимский зональный центр гигиены и эпидемиологии» напоминает Вам о требованиях, которые необходимо соблюдать на своих подворьях и территориях, прилегающих к домовладениям:

- регулярно поддерживайте порядок на уличной территории, прилегающей к Вашему домовладению по всему периметру застройки.

## ЗАПРЕЩАЕТСЯ

- размещать отходы в неустановленных местах;
- сливать жидкие отходы на землю, в водные объекты, ливневую канализацию;
- складировать и хранить более **72** часов на территориях, прилегающих к земельным участкам, в том числе проезжей части улицы, дрова, торф, уголь, песок, строительные материалы и строительный мусор.



## ВИЧ: КАК СДЕЛАТЬ ТАК, ЧТОБЫ ЕГО НЕ БЫЛО

### ПОМНИТЕ О ПУТЯХ ПЕРЕДАЧИ:

-  **ЧЕРЕЗ КРОВЬ**
-  **ОТ МАТЕРИ РЕБЕНКУ**
-  **ПРИ НЕЗАЩИЩЕННОМ СЕКСУАЛЬНОМ КОНТАКТЕ**

### СОБЛЮДАЙТЕ ВАЖНЕЙШИЕ МЕРЫ ПРОФИЛАКТИКИ ВИЧ:

- сохраняйте верность партнеру и не допускайте случайных половых связей
- всегда используйте презерватив
- не употребляйте наркотики
- не наносите татуировки, не делайте пирсинга вне специализированных учреждений
- пользуйтесь только индивидуальными предметами личной гигиены

### РЕГУЛЯРНО ПРОХОДИТЕ ТЕСТИРОВАНИЕ НА ВИЧ

**Где?** В любом учреждении здравоохранения по месту жительства, в кабинетах психосоциального консультирования и Центрах профилактики и борьбы со СПИДом

**Когда?** Важно пройти тестирование, если

- у вас в жизни были ситуации, когда повышен риск заражения ВИЧ
- вы планируете иметь детей или уже беременны

**Как?** Тестирование на ВИЧ проводится бесплатно и, при желании, анонимно

**ВАЖНО!**  
Эксперты рекомендуют регулярно проходить тестирование каждому из нас. Желательно делать это ежегодно.

ГУ «Слонимский зональный центр гигиены и эпидемиологии»

Адрес: 231800 г. Слоним пл. Ленина, 6 Телефон: 8(01562)50094

УНП 500041090 ОКПО 05564859 РКЦ № 27 в г.

Слониме филиал ОАО «Белагропромбанк» Гродненское областное управление

Р/с ВУ43ВАРВ36325010000740000000 (внебюджет)

ВУ55ВАРВ36045010000940000000 (бюджет)

БИК ВАРВВУ24457



ПРЕДЛАГАЕМ УСЛУГИ ПО УНИЧТОЖЕНИЮ ГРЫЗУНОВ

ПРЕДЛАГАЕМ УСЛУГИ ПО УНИЧТОЖЕНИЮ НАСЕКОМЫХ  
(УНИЧТОЖЕНИЕ НАСЕКОМЫХ, КЛЕЩЕЙ НА ОТКРЫТЫХ ТЕРРИТОРИЯХ)



ПРОВОДИМ РАБОТЫ ПО **ДЕЗИНФЕКЦИИ И СТЕРИЛИЗАЦИИ** (ОФОРМЛЕНИЕ САНИТАРНЫХ ПАСПОРТОВ, ДЕЗИНФЕКЦИЯ ТРАНСПОРТА, ПРОФИЛАКТИКА И ЗАКЛЮЧИТЕЛЬНАЯ ДЕЗИНФЕКЦИЯ ПОМЕЩЕНИЙ, КАМЕРНАЯ ДЕЗИНФЕКЦИЯ ПОСТЕЛЬНОГО БЕЛЬЯ, ВЕЩЕЙ)

ПРОДАЖА ЯДОПРИМАНОК, СРЕДСТВ ДЛЯ УНИЧТОЖЕНИЯ НАСЕКОМЫХ