



ПРОФИЛАКТИКА КЛЕЩЕВЫХ ИНФЕКЦИЙ

ИНФОРМАЦИЯ О КОЛИЧЕСТВЕ ОБРАЩЕНИЙ ПО ПОВОДУ УКУСОВ КЛЕЩЕЙ

Общее количество присасывания клещей в Гродненской области в 2023 году

Сведения о количестве обращений по поводу присасывания клещей в разрезе административных территорий 2023 год

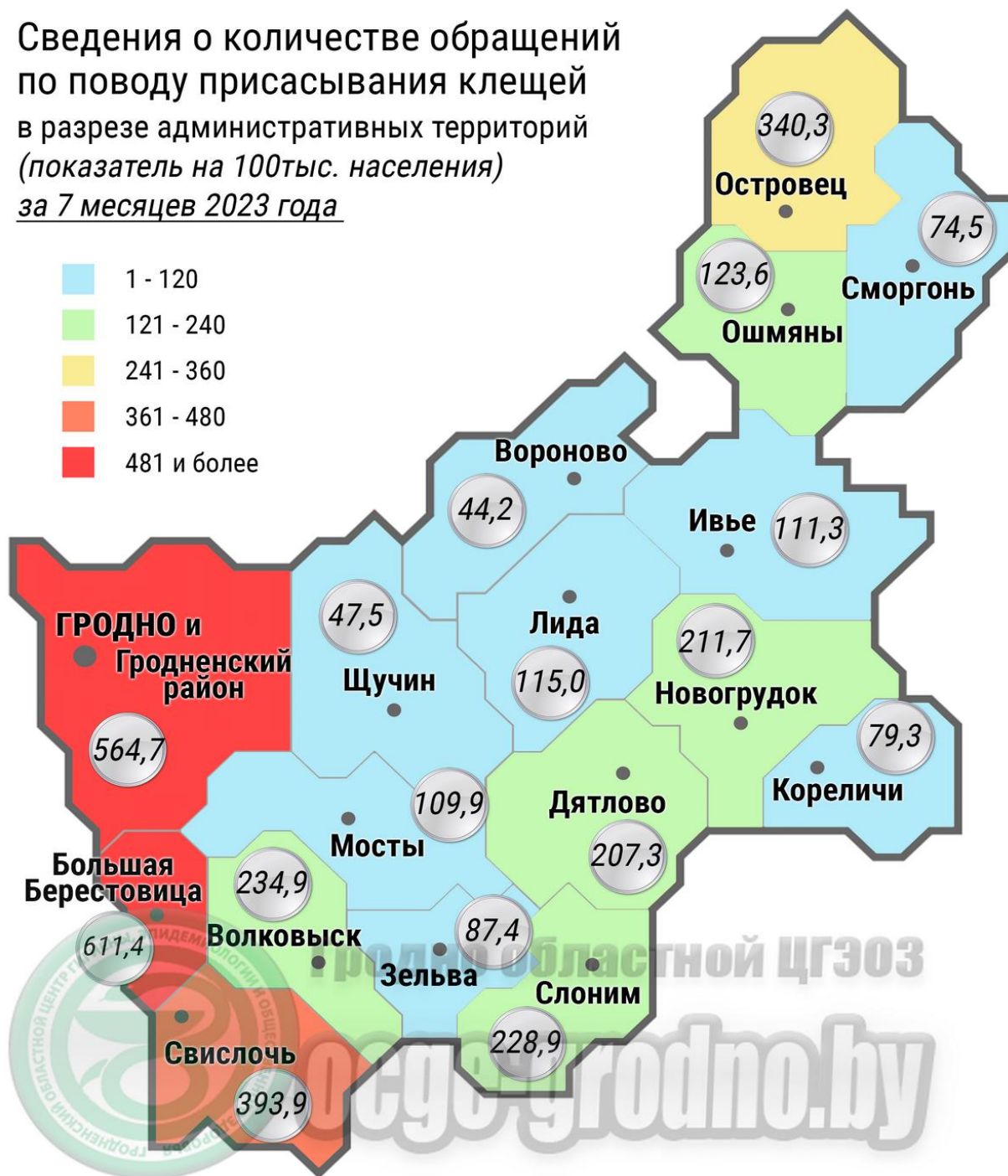
 с 01.01.23 по 17.08.23 - 3851

 с 11.08.23 по 17.08.23 - 224



Общее количество присасывания клещей в Гродненской области в 2023 году

Сведения о количестве обращений по поводу присасывания клещей в разрезе административных территорий (показатель на 100тыс. населения) за 7 месяцев 2023 года



Сведения представлены в разрезе административных территорий (показатель на 100тыс. населения), за 9 месяцев 2022 года

Сведения о количестве случаев присасывания клещей в разрезе административных территорий в 2023 году

Административный район	Количество случаев	В том числе детей	Территория, на которой предположительно произошло присасывание клеща
г.Гродно и Гродненский район	125	32	Частные домовладения: ул.Пролетарская, с/т «Азот-Химик» (2), ул.Бабкина, с/с Подлабенский – 5 сл.; Дачные участки: с/т «Погораны», Коптевский с/с (6), Путришковский с/с, ур.Лососно, с/т «Общепитовец» Квасовский с/с (2), Подлабенский с/с, с/т «Сябры»

Административный район	Количество случаев	В том числе детей	Территория, на которой предположительно произошло присасывание клеща
			Одельский с/с, с/т «Дубровушка» Путришковский с/с (2), с/т «Лесовод» Коптевский с/с, Обуховский с/с (2), Сопоткинский с/с – 19 сл.; Лесные массивы: Поречский с/с (14 сл.), Озерский с/с (9), Одельский с/с (5), лес. оз.Юбилейное (2), Августовский канал (2), ул.Томина-Славинского, ур.Пышки (6), р-н Азота, Гожский с/с (2), м-н Зарица, Скидельский с/с, Коптевский с/с, Сопоткинский с/с (4), м-н Фолюш (2), м-н Ольшанка (2), ур.Чеховщина (2), ур. Лососно, Квасовский с/с, ур.Грандичи (3), м-н Вишневец, р.Неман, Путришковский с/с, м-н Форты – 64 сл.; Прочие территории: Брестская обл., Пружанский р-н Брестская обл., Щучинский (9), Мостовский (5), Зельвенский, Дятловский (4), Ивьевский, Свислочский (2), Берестовицкий (2), Волковысский, Сморгонский – 28 сл.; Местность не установлена: 9 сл.
Берестовицкий район	6	1	Дачный участок д.Войтеховщина – 1 сл. Лесные массивы: д.Боруны, д.Шелепки, аг.Пограничный – 3 сл. Частные домовладения: Б.Берестовица, д.Девятки – 2 сл.
Мостовский район	1	1	Лесной массив д.Шестилы – 1 сл.
Дятловский район	7	1	Дачный участок д.Поречье – 1 сл. Лесные массивы д.Романовичи, аг.Вензовец, г.п.Новоельня, р. Молчадка – 4 сл. Частные домовладения: г.Дятлово (ул.Ленина), д.Озераны – 2 сл.
Зельвенский район	1		Лесной массив г.Зельва – 1 сл.
Кореличский район	3		Лесные массивы: д.Воронча, д.Раины, д.Кальчичи – 3 сл.
Ивьевский район	3	1	Частное домовладение г.Ивье – 1 сл. Лесные массивы: д.Бежемцы, д.Жемыславль – 2 сл.
Лидский район	10	2	Лесные массивы: д.Дитва, д.Наркуны, д.Стерково, г.Березовка (3), д.Малейковщина – 7 сл. Прочие территории: Ивьевский, Новогрудский р-ны – 2 сл. Частное домовладение г.Березовка – 1 сл.
Новогрудский район	17	3	Частные домовладения: д.Кудовичи, д.Лещенка – 2 сл. Лесные массивы: д.Ретемля, д.Кустино, аг.Петревичи, д.Кмитянка, д.Каменка, аг.Невда, д.Марцули, аг.Отминово, д.Запрудяны, д.Делятичи, д.Загорье, д.Кошелево – 12 сл. Зоны отдыха: оз.Молодежное, оз.Свитязь – 2 сл. Дачный участок д.Ждановичи – 1 сл.
Островецкий район	16	5	Частные домовладения: г.Островец, д.Мали – 2 сл. Лесные массивы: г.Островец (9), п.Гудогай, д.Древеники, д.Быстрица, д.Петраполь, д.Мали – 14 сл.
По области	200	53	

КЛЕЩИ: ОБЩАЯ ИНФОРМАЦИЯ

СЕЗОН КЛЕЩЕЙ

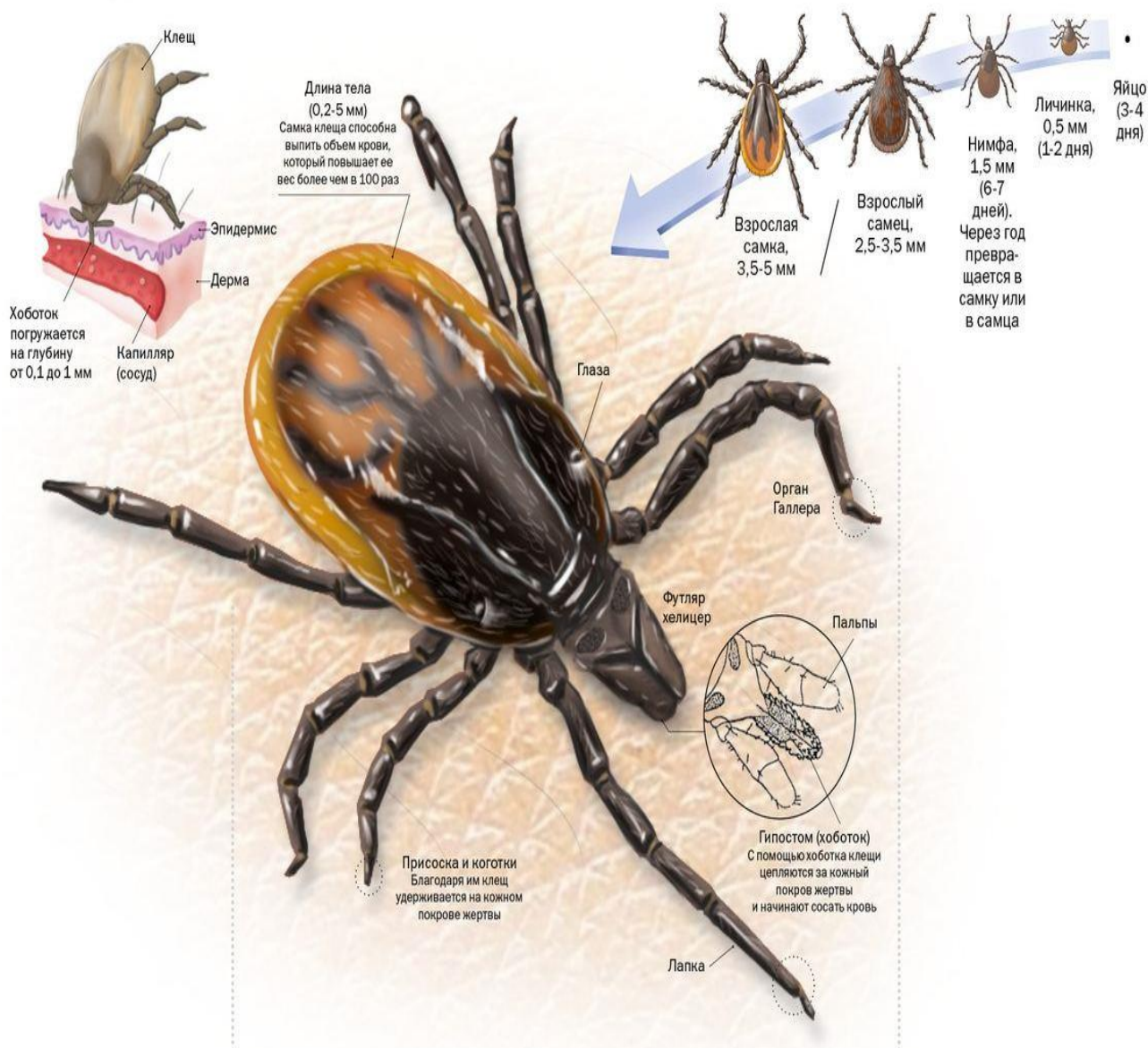
По результатам многолетних энтомологических наблюдений клещи активны с марта по ноябрь, пик активности клещей обычно приходится на апрель — май.

Однако первые обращения жителей области по поводу укусов клещей зарегистрированы в этом году в конце февраля. Обычная прогулка по лесу или парку может обернуться настоящей трагедией. Причём болезненные укусы и аллергия – это ещё не самое страшное. Иксодовые клещи являются переносчиками девяти инфекционных заболеваний. В нашем регионе наиболее часто встречаются болезнь Лайма и клещевой энцефалит.

Для того, чтобы прогулка по лесу или парку не стала причиной обращения за медицинской помощью, необходимо знать и помнить некоторые простые правила.

ЧТО НАДО ЗНАТЬ О КЛЕЩАХ?

Размеры голодного клеща составляют 2-3 мм в длину (похож на льняное семечко). Тело клеща — коричневого или красного цвета, половину брюшка закрывает темный щит, имеет четыре пары ног.



Клещ — лесной житель, ему нужны кустарники, поляны и просеки, высокая трава. Излюбленные места обитания – лесная подстилка, умеренно затененные и влажные места (обочины дорог, овраги), заросшие травой территории вдоль лесных опушек и дорожек. Вместе с тем в последнее время клещи частенько встречаются и в городе.

На территории области клещей чаще всего находят в лесных массивах на окраине населенных пунктов и в лесах, которые переходят в пригороды. По результатам энтомологических обследований наибольшее количество клещей отмечается в лесных зонах на территориях Гродненского, Щучинского, Свислочского и Ивьевского районов.

В городе Гродно наиболее часто клещи обнаруживаются в урочище Пышки, Лососно, лесопарке Румлево, Каложском парке, в лесных массивах по ул.Томина-Славинского, ул.Кабяка. Данные зоны активно используются населением для неорганизованного отдыха, выгула домашних животных, что способствует распространению переносчиков на другие территории города.

КЛЕЩИ: ПРОФИЛАКТИКА

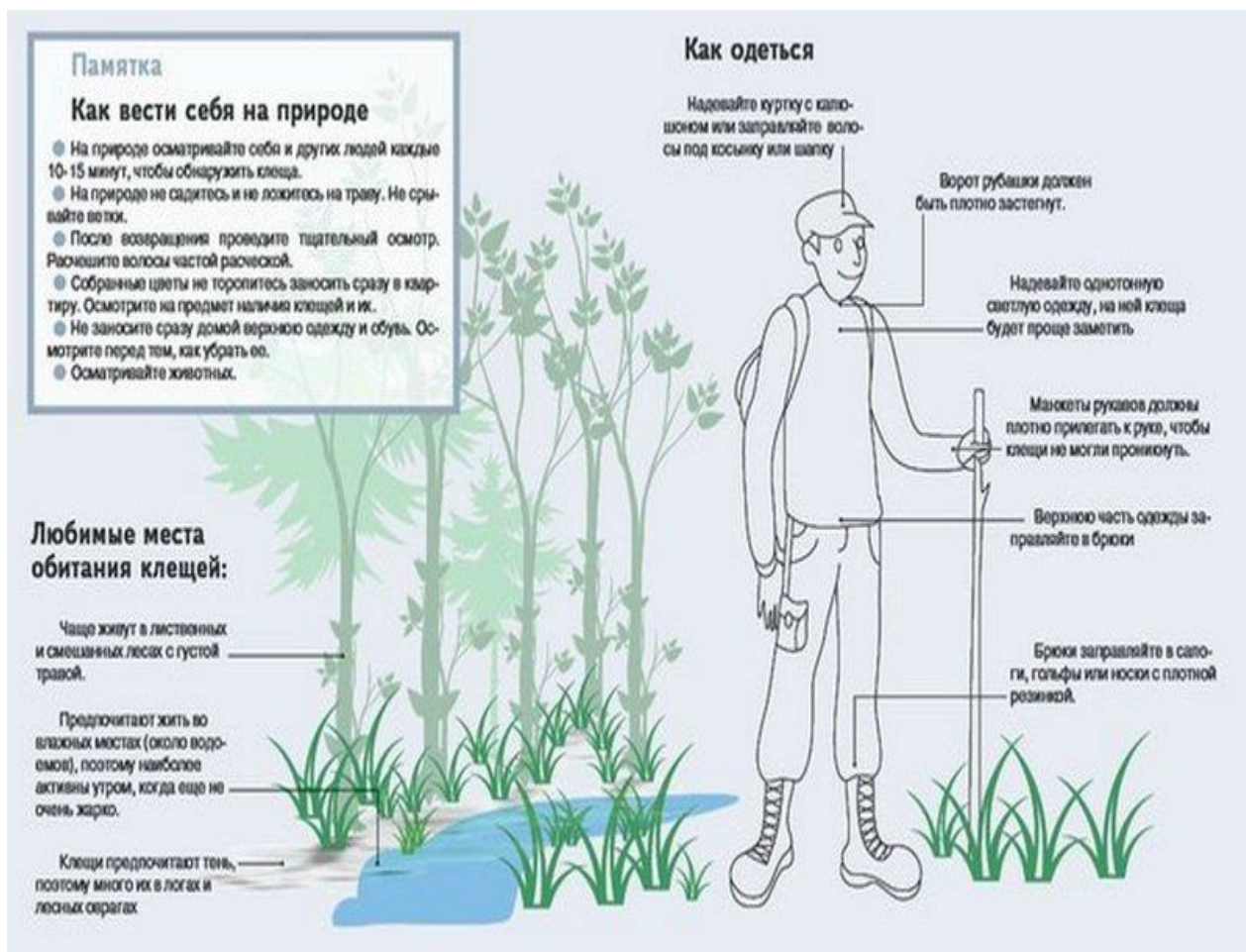
КАК ПРОИСХОДИТ ЗАРАЖЕНИЕ КЛЕЩЕВЫМИ ИНФЕКЦИЯМИ?

Возбудители клещевых инфекций проникают в организм человека:

- при присасывании зараженного клеща;
- через микротравмы на коже при снятии клеща незащищенными руками или случайном раздавливании, при попадании на конъюнктиву глаза;
- вирус клещевого энцефалита может передаваться при употреблении в пищу некипяченого козьего молока или продуктов его переработки.

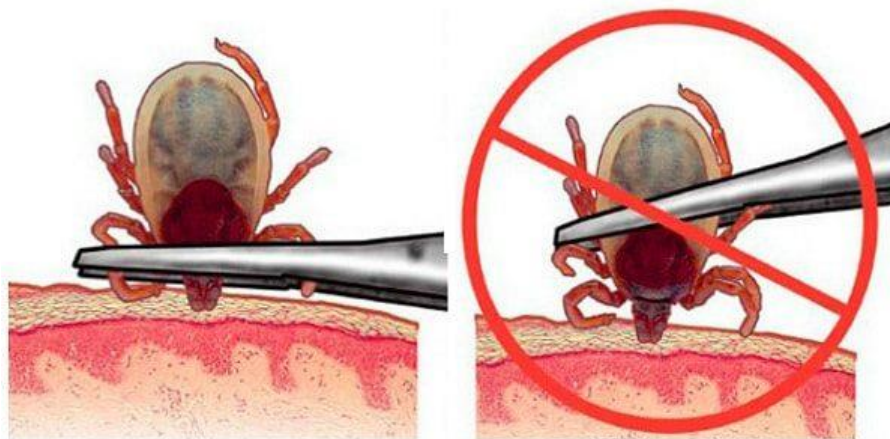
КАК ЗАЩИТИТЬ СЕБЯ ОТ НАПАДЕНИЯ КЛЕЩЕЙ?

- Одежда для посещения леса должна быть из плотной, не ворсистой ткани. Клеща легче заметить на светлой одежде.
- При передвижении в лесу старайтесь держаться середины тропинок. Для отдыха лучше выбирать солнечные проветриваемые поляны без кустарников, вдали от оврагов и пастбищ.
- Исключите возможность заползания клещей под одежду (рубашку или куртку нужно заправить в брюки, брюки в носки, обувь сапоги, плотно застегнуть манжеты и ворот рубашки). Обязательно надевайте головной убор.
- Пользуйтесь средствами, отпугивающими клещей, которые наносятся на одежду или кожу в соответствии с инструкцией. Репелленты можно приобрести в аптечной и торговой сети.
- Каждый час осматривайте себя и своих спутников с целью обнаружения и снятия с одежды или тела ползающих насекомых и клещей. Излюбленные места присасывания клещей – область головы (за ушами) и шеи, подмышечные впадины и паховые складки, область пупка, кожа под лопатками и по ходу позвоночника, где одежда менее плотно прилегает к телу.
- Клещ может переползти на человека и с домашних животных. Собак следует выгуливать на поводке на специальных площадках для выгула животных. Для защиты животного от нападения клещей необходимо применять ошейники, обработанные репеллентами, акарицидные капли, которые втираются в холку животного и пр. Перед сезоном активности клещей лучше обратиться к ветеринару для консультации и подбора оптимального средства, предупреждающего нападения клещей.
- Тщательно осматривайте предметы и цветы, принесенные из леса – с ними вы можете занести в дом клеща.
- На дачном участке своевременно убирайте мусор, вырубайте ненужные кустарники и выкашивайте траву. Проводите мероприятия по уничтожению грызунов.
- Не допускайте выпаса коз в лесной зоне на некультуренных пастбищах и ежедневно осматривайте животных на наличие клещей. Козье молоко употребляйте в пищу только в кипяченном виде.



АЛГОРИТМ ДЕЙСТВИЙ ПРИ УКУСЕ КЛЕЦА

- При обнаружении присосавшегося клеща его необходимо в кратчайшие сроки удалить в любом территориальном медицинском учреждении или самостоятельно (с помощью хлопчатобумажной нити или пинцета).



- После удаления клеща место присасывания обработать йодом или другим спиртовым раствором.
- Руки после удаления клеща надо вымыть с мылом. Особенно тщательно, если удаление клеща происходило без перчаток.
- После удаления клеща необходимо обязательно обратиться **в территориальную поликлинику к врачу-инфекционисту (или участковому терапевту)** для назначения профилактического лечения и дальнейшего наблюдения. **Наибольшая эффективность химиопрофилактики клещевых инфекций достигается при ее проведении в первые 72 часа от момента присасывания клеща.**

- Нельзя обрабатывать присосавшегося клеща различными маслянистыми веществами (маслом, кремом и т.п.) и агрессивными жидкостями (спиртом, бензином и т.п.) во избежание попадания содержимого кишечника клеща в рану.
- Удаленного клеща, при желании, можно исследовать на наличие возбудителей 4-х инфекций: клещевого энцефалита, болезни Лайма, анаплазмоза, эрлихиоза методом ПЦР.

АНАЛИЗ КЛЕЩА

В Гродненском областном центре гигиены, эпидемиологии и общественного здоровья на платной основе проводится анализ клещей: исследования на наличие возбудителей клещевого энцефалита, болезни Лайма, анаплазмоза, эрлихиоза методом ПЦР.

Внимание! После снятия присосавшегося клеща необходимо обратиться за медицинской помощью в организацию здравоохранения по месту жительства (участковому терапевту, участковому педиатру, инфекционисту).

Стоимость исследования для граждан Республики Беларусь – 35,00 рублей, для иностранных граждан – 63,80. Срок выполнения исследований – до 5 дней.

Исследования клеща на *бесплатной основе* методом люминесцентной микроскопии на наличие возбудителей клещевого лайм-боррелиоза проводятся:

- при наличии медицинских противопоказаний к приему лекарственных средств по направлению организации здравоохранения;
- инвалидам, ветеранам ВОВ, участникам последствий аварии на Чернобыльской АЭС, воинам, принимавшим участие в военных действиях на территории других государств, при предъявлении удостоверения.

Прием клещей осуществляется в лаборатории вирусологических исследований, диагностики ВИЧ/СПИД и особо опасных инфекций Гродненского областного ЦГЭОЗ

Для проведения исследований необходимо представить:

- материал (клеща, снятого с пострадавшего)
- документы об оплате
- заполнить заявление (договор) направление на исследование.

КОНТАКТЫ

- г. Гродно, пр. Космонавтов, 58/1, лаборатория ЛВИД ВИЧ/СПИД и ООИ
- (8 015 2) 69-05-72

ПРИЕМ КЛЕЩЕЙ ДЛЯ АНАЛИЗА

- понедельник — пятница: 08⁰⁰ — 12⁰⁰
- выходной: суббота, воскресенье
- технологический перерыв:
- 10⁰⁰ — 10³⁰

ВЫДАЧА РЕЗУЛЬТАТА

- понедельник — пятница: 15⁰⁰ — 16⁰⁰
- выходной: суббота, воскресенье

АНАЛИЗ КЛЕЩА ДЛЯ ЖИТЕЛЕЙ АДМИНИСТРАТИВНЫХ РАЙОНОВ ОБЛАСТИ

Жители административных районов области могут обратиться в территориальный центр гигиены и эпидемиологии, где специалисты разъяснят порядок исследования клещей, оформят необходимые документы и доставят клеща в лабораторию областного центра.

В территориальных ЦГЭ, где данные лабораторные исследования не проводятся, пациентам может быть предложено несколько вариантов на выбор:

1. Доставка клеща самостоятельно в ЦГЭ, осуществляющий исследование клещей;
2. Пациент самостоятельно отправляет клеща экспресс-почтой с заявлением на исследование, документами, подтверждающими право на льготу, и чеком об оплате на расчетный счет данной организации, которая будет проводить исследование;

3. Территориальным ЦГЭ организуется доставка клеща в лабораторию, где будет проводиться исследование, транспортом ЦРБ или ЦГЭ, с заявлением на исследование, документами, подтверждающими право на льготу, и чеком об оплате на расчетный счет данной организации, которая будет проводить исследование.

При этом пациента необходимо проинформировать о предполагаемой дате доставки и ориентировочных сроках проведения исследования.

В микробиологической лаборатории Лидского зонального ЦГЭ исследования клещей проводятся **методом люминесцентной микроскопии (РНИФ)** на наличие возбудителей Лайм-боррелиоза. Стоимость исследования **10,18** рублей. Срок выполнения исследований – 5 дней. Прием клещей от жителей г.Лиды и Лидского района осуществляется в кабинете приема проб микробиологической лаборатории:

- [г.Лиды, ул.Черняховского, 1](#)
- ежедневно, с 8⁰⁰ – 16⁰⁰, обед 13⁰⁰-14⁰⁰, кроме воскресенья и праздничных дней, в субботу с 8⁰⁰ до 12³⁰
- [8\(0154\) 62-28-12](#)

АНАЛИЗ КЛЕЩА В ВЫХОДНЫЕ И ПРАЗДНИЧНЫЕ ДНИ

В выходные и праздничные дни можно обратиться в [Гродненскую областную инфекционную клиническую больницу](#) по адресу:

- [г.Гродно, ул.БЛК, 57](#)
- [8\(0152\) 43-52-09](#)

Прием клещей осуществляется круглосуточно в приемном отделении больницы.

ПРОТИВОКЛЕЩЕВАЯ ОБРАБОТКА ПРИУСАДЕБНОГО УЧАСТКА

Противоклещевую обработку можно заказать в отделении профилактической дезинфекции [территориальных центров гигиены и эпидемиологии](#).

ПРИВИВКА ОТ КЛЕЩЕВОГО ЭНЦЕФАЛИТА

Надежная защита от клещевого энцефалита — прививка. Вакцинация состоит из двух этапов. Начинать лучше с осени. Вторая прививка делается спустя полгода после первой.

Важно, чтобы вторая прививка была сделана за две недели до выезда в район, где есть вероятность встречи с клещом, иначе иммунитет не успеет выработаться.

Привиться от клещевого энцефалита можно:

- в поликлинике по месту жительства;
- в прививочном кабинете УЗ «Гродненская областная клиническая инфекционная больница»
- [8\(0152\)43-52-09](#)

СТОИМОСТЬ И ПОРЯДОК ОПЛАТЫ

Стоимость исследования:

- для резидентов Республики Беларусь — 35,00 бел.руб. с НДС
- для нерезидентов – 63,80 бел.руб. с НДС

Оплату можно произвести:

- в любом отделении Беларусбанка
- через ЕРИП
- в кассе Гродненского областного ЦГЭОЗ наличными или с помощью банковской карты
- [г. Гродно, пр. Космонавтов, 58, 1 этаж, каб.16 \(вход с обратной стороны здания указан на карте\)](#)
- понедельник — пятница: 08³⁰ — 16⁰⁰
- перерыв: 13⁰⁰ — 13³⁰
- выходные: суббота, воскресенье

БАНКОВСКИЕ РЕКВИЗИТЫ

- Гродненский областной ЦГЭОЗ 230003, Республика Беларусь, г. Гродно пр. Космонавтов, 58
- ВУ13 АКВВ 3632 0000 0079 4400 0000 в ОАО «АСБ Беларусбанк», БИК АКВВВУ2Х, УНП 500034391, ОКПО 02015885

ЕРИП

- Соцобслуживание, здравоохранение

- здравоохранение
- Санитарно-профилактические центры
- Гродно
- Гродненский областной ЦГЭОЗ
- Сан.-эпидемиологические услуги
- Номер договора (любые цифры, например 222)
- Ввести фамилию, имя, отчество>
- Ввести сумму к оплате
- Проверить корректность информации и совершить платеж