

Эпидемиологическая ситуация по клещевым инфекциям в Слонимском районе



В Слонимском районе за медицинской помощью в организации здравоохранения по поводу укусов клещами обращения начались с 13 апреля 2018 г., в 2017 году первые обращения регистрировались 20 марта.

За 7 месяцев 2018 г. за медицинской помощью обратилось 170 *пациентов*, преимущественно *городские жители* (89,8% от числа обратившихся), из них *дети* составили 41,1% (70 человек), сельские жители - 21 человек (12,4%), из них 15 взрослых, 6 детей.

По сравнению с аналогичным периодом 2017 года количество укушенных клещами жителей нашего района снизилось – за аналогичный период 2017 года за медицинской помощью обратился 248 человек, также преимущественно городские жители (85,5 %), из них 79 дети (31,9%), сельские жители - 36 человек (14,5%), из них 25 взрослых, 11 детей.

Нападение членистоногих (иксодовых клещей) происходит не только в лесных массивах, но и на территориях частных домовладений, дачах, приусадебных участках.

В 2018 году присасывание клещей происходило:

в **27 случаях** на территории Деревянчицкого сельского совета (9 случаев лесной массив д. Тушевичи, 1 случай дача д. Тушевичи, 2 случая лесной массив д. Деревянчицы, 1 случай дача д. Деревянчицы, 1 случай лесной массив д. Браково, 5 случаев лесной массив д. Чепелево, 2 случая лесной массив д. Якимовичи, 2 случая лесной массив д. Савичи, 3 случая лесной массив д. Шиловичи, 1 случай д. Новая Стража);

в **36 случаях** на территории Озгиновичского сельского совета (13 случаев лесной массив д. Чемеры, 18 случаев дача д. Чемеры, 1 случай лесной массив д. Соколово, 1 случай лесной массив д. Озгновичи, 1 случай лесной массив д. Грибово, 1 случай лесной массив д. Гринки, 1 случай дача Родничок-Слоним);

в **11 случаях** на территории Деревновского сельского совета (5 случаев лесной массив д. Деревная, 1 случай лесной массив д. Загритьково, 1 случай лесной массив д. Высоцк, 1 случай лесной массив д. Львовщина, 1 случай во дворе дома д. Деревная, 1 случай лесной массив д. Хорошевичи, 1 случай лесной массив д. Бояры);

в **8 случаях** на территории Жировичского сельского совета (6 случаев лесной массив д. Жировичи, 2 случая лесной массив д. Залесье);

в **2 случаях** на территории Озерницкого сельского совета (1 случай лесной массив д. Кракотка, 1 случай лесной массив д. Озерница);

в **2 случаях** на территории Новодевятковичского сельского совета (1 случай лесной массив д. Масиловичи, 1 случай во дворе дома д. Партизановка);

в **5 случаях** на территории



Сеньковщинского сельского совета (1 случай лесной массив д. Едначи, 1 случай лесной массив д. Низ, в 1 случае лесной массив д. Воробьевичи, 1 случай лесной массив д. Звдворье, 1 случай лесной массив д. Комлевичи);

6 случаев на территории Павловского сельского совета (1 случай дача д. Павлово, 1 случай лесной массив д. Азаричи, 1 случай лесной массив д. Павлово, 1 случай лесной массив д. Тальковщина, 1 случай лесной массив д. Петралевичи);

в **4 случаях** на территории Мижевичского сельского совета (2 случая лесной массив д. Острово, 2 случая лесной массив д. Мижевичи);

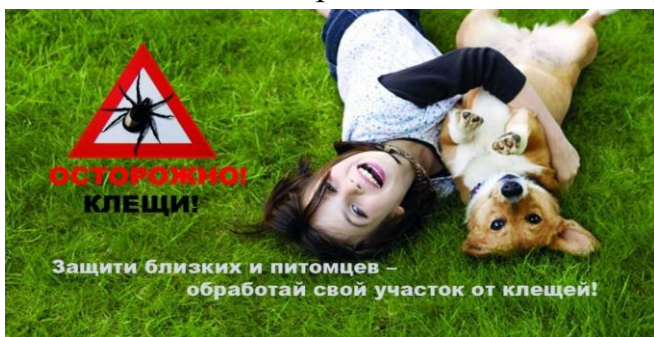
13 случаев – на территории города (1 случай во дворе дома по ул. Брестская, 1 случай по ул. Леошени, 1 случай ул. Виленская, 2 случая пер. 3-ий Нагорный, 1 случай ул. Тополевая, 1 случай во дворе дома по ул. Юбилейная, 1 случай приусадебный участок по ул. Багратиона, 1 случай приусадебный участок по ул. Космонавтов, 1 случай пер. 1-ий Нагорный, 1 случай приусадебный участок по ул. Розовая, 1 случай во дворе дома по ул. Коссовский тракт, 1 случай приусадебный участок ул. Ботаническая);

14 случаев в лесном массиве Альбертинского лесничества, **4 случая** в лесном массиве Поречского лесничества, **7 случаев** в лесном массиве Жировичского лесничества, **21 случай** за пределами Слонимского района (1 случай в Лидском районе, 5 случаев в Дятловском районе, 4 случая в Брестской области, 4 случая в Зельвенском районе, 1 случай – Республика Польша, 1 случай в Новогрудском районе, 2 случая в Гродненском районе, 2 случая в Минском районе, 1 случай в Ивацевичском районе).

Специалистами ГУ «Слонимского зонального ЦГЭ» организовано проведение энтомологического обследования территорий на наличие иксодовых клещей: городской парк, парк микрорайона «Альбертин», пруд «Энка», пруд «Багратиона», территория детской поликлиники УЗ «Слонимская ЦРБ», территория УО «СППТК СП», агроусадеб «Ферадки», «Дубровщина», урочище «Дом охотника «Гутка», «Хутарок на Дымарцы», ДОЛ «Лесной, ОЛ «Исса», территории массового скопления людей по ул. Черняховского (за железнодорожным мостом), по ул. Оперная (территория бывшего городского пляжа). При выявлении наличия иксодовых клещей специалистами профдезинфекции Слонимского зонального ЦГЭ проводятся акарицидные обработки.



В апреле-июле 2018 г. проведены акарицидные обработки территорий зон отдыха в районе пруда микрорайона «Энка», частного домовладения в д. Ганьки, агроусадеб «Ферадки», «Дубровщина», урочища «Дом охотника «Гутка», территории садоводческого товарищества «Ветеран-91», территории Свято-Успенского Жировичского монастыря, территория детского оздоровительного лагеря «Лесной»,

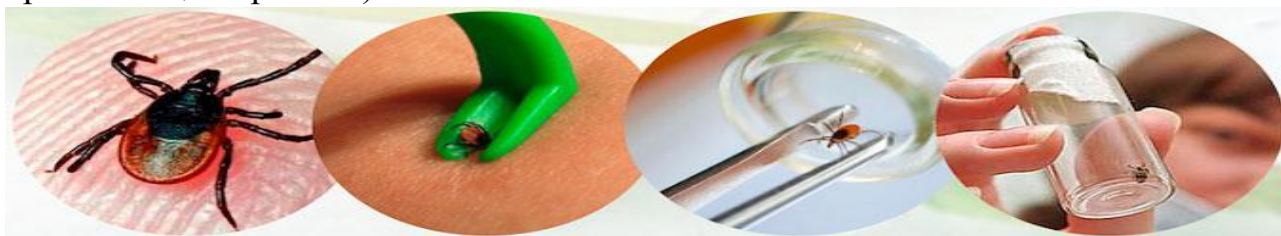


территория оздоровительного лагеря «Исса», территория городского парка (ул. Оперная, г. Слоним), территория частного подворья ул. Плетницкого, г. Слоним, территории зоны отдыха в районе пруда «Багратиона», прилегающая территория к детской поликлинике УЗ «Слонимская ЦРБ», территорий массового скопления людей по ул. Черняховского (за железнодорожным мостом), по ул. Оперная (территория бывшего городского пляжа) в г. Слониме и д. Митьковичи (берег реки «Щара»).

Внимание! Всем желающим по проведению акарицидной (противоклещевой) обработки собственного участка Вы можете обратиться в ГУ «Слонимский зональный ЦГЭ» по адресу: г. Слоним, ул. Пушкина, 10, контактные телефоны 6 60 07.

Что делать при укусе клеща?

Ни в коем случае не расчесывать место укуса и не раздавливать самого клеща, не пытаться сразу вытащить его пинцетом или еще чем-то. Необходимо незамедлительно обратиться в организацию здравоохранения, где вам окажут медицинскую помощь (удаление клеща, антисептическая обработка, назначение профилактического лечения и, по желанию, для проведения лабораторного исследования клеща, для чего его поместят в чистый флакон с плотно прилегающей пробкой).



Где и на каких условиях исследовать клеща?

на платной основе

Государственное учреждение «Слонимский зональный центр гигиены и эпидемиологии», согласно информации Гродненского областного ЦГЭ ОЗ от 01.06.2018 № 03-04-08-20/2757 «Алгоритм действий при укусе клеща», доводит до Вашего сведения о порядке исследования иксодовых клещей методом ПЦР на наличие возбудителей клещевых инфекций (клещевого энцефалита, болезни Лайма, анаплазмоза и эрлихиоза) с целью информирования населения при обращении за медицинской помощью по поводу укусов клещами. Исследование клещей проводится в Гродненском областном центре гигиены и эпидемиологии по адресу: г. Гродно, ул. Магистральная, 6/3 (ежедневно, с 8³⁰ – 16⁰⁰, кроме воскресенья и праздничных дней, в субботу с 8³⁰ до 13⁰⁰, тел.723502, 721635). **Стоимость исследования для граждан Республики Беларусь – 26,0 рублей, для иностранных граждан – 41,79 рублей.** К доставленному клещу обязательно прилагается: направление установленной формы в 3-х экземплярах, заявление пострадавшего, договор на оказание платной услуги и квитанция об оплате. Выдача результатов проводится в течение 5 рабочих дней после доставки клеща в лабораторию при исследовании методом ПЦР.

В выходные и праздничные дни можно обратиться в Гродненскую областную инфекционную клиническую больницу по адресу г.Гродно, ул.БЛК, 57 (телефон 435209). Исследования клещей проводятся на наличие возбудителей клещевого энцефалита, болезни Лайма, анаплазмоза и эрлихиоза. Прием клещей осуществляется **круглосуточно** в приемном отделении больницы.

на бесплатной основе

В микробиологической лаборатории Гродненского областного ЦГЭОЗ исследования проводятся **методом люминесцентной микроскопии (РНИФ - реакция непрямо́й иммунофлюоресценции)** на наличие **возбудителей Лайм-боррелиоза:**

- при наличии медицинских противопоказаний к приему лекарственных средств по направлению организации здравоохранения (в соответствии с Алгоритмом действия медицинских работников при обращении пациента по поводу укуса клеща, утвержденным приказом МЗ РБ от 19.04.2016 № 338);

- инвалидам, ветеранам ВОВ, участникам последствий аварии на Чернобыльской АЭС, воинам, принимавшим участие в военных действиях на территории других государств, при предъявлении удостоверения (приказ Гродненского областного ЦГЭОЗ от 10.05.2018 № 91).

Прием клещей осуществляется в регистратуре микробиологической лаборатории по адресу: г. Гродно, ул. Магистральная, 6/3 (ежедневно, с 8³⁰ – 16⁰⁰, кроме воскресенья и праздничных дней, в субботу с 8³⁰ до 13⁰⁰, тел.723502, 721635). Срок выполнения исследований – до 5 дней.



При доставке клеща специалистами Слонимского зонального ЦГЭ прием клещей осуществляется в кабинете №8 ГУ «Слонимский зональный ЦГЭ» г. Слоним, пл. Ленина, д.6. Время работы: понедельник – пятница с 8.00 до 16.00 обеденный перерыв с 13.00 до 14.00.

К доставленному клещу обязательно прилагается: направление установленной формы в 3-х экземплярах, заявление пострадавшего, договор на оказание платной услуги и квитанция об оплате.

***помощник врача-эпидемиолога (помощник энтомолога)
Наталья Генриховна Григорчик***

